

# RANGE



## MULTI BLEND

**EN** Blender Set  
**TR** Blender Seti

User Manual  
Kullanım Kılavuzu

Warranty certificate  
Garanti Belgesi

English.....	3
Türkçe.....	15

On the Operating Instructions.....	4
Meanings of the Symbols .....	4
Liability .....	4
CE Conformity Declaration .....	4
Intended Use .....	5
Unauthorized Use.....	5
Safety is Important .....	7
Safety Warnings .....	7
Unpacking.....	9
Technical Information.....	11
Usage with Blender Apparatus .....	11
Use with Chopping Apparatus .....	11
Usage with Beater Apparatus .....	12
Cleaning and Maintenance of the Appliance .....	13
Storage .....	13
Recycling .....	14
Shipping.....	14

**Dear Customer,**

**We hope you'll enjoy your product and we thank you. We wish you the best yield from RANGE MULTI BLEND Blender Set, produced with high quality and technology. Therefore, before using the product, we kindly ask you to read this User Guide carefully and keep it for future reference.**

### **On the Operating Instructions**

These operating instructions are intended to enable the safe and proper handling and operation of the appliance. Read these operating instructions carefully before using the appliance for your safety and others'. Keep this manual in a safe place for future use.

### **Meanings of the Symbols**

In this manual, you will see the symbols below.



**WARNING!**

This sign identifies hazards that could result in injury or death.



**ATTENTION!**

Indicates notices of risks that can result in damage to the appliance.



**NOTE!**

Emphasizes tips and other useful information in the operating manual.

### **Liability**

In case of any damage that may occur as a result of use not in compliance with the instructions in this manual and the appliance is used in a place outside of its own area of use, and is repaired elsewhere other than the authorized services of Fakir, Fakir Elektrikli Ev Aletleri Dış. Tic. A.Ş. does not assume any responsibility.

### **CE Conformity Declaration**

This appliance is fully compatible with Europe Union's 2014/30/EU Electromagnetic Compliance and 2014/35/EU Voltage Directives. The appliance bears the CE mark on the rating plate. Fakir Elektrikli Ev Aletleri Dış. Tic. A.Ş. reserves the right to change the design and equipment.

**Intended Use**

Product model is designed for household use. It is not suitable for business or industrial use. In case of any failure arising from otherwise use, our authorized services will provide out of warranty service.

**Unauthorized Use**

- In cases of unauthorized use specified below, the appliance may be damaged or cause injuries;
- This device is not suitable for people who are not mentally stable or who do not have enough information to use such devices. Please do not let these people use the appliance.
- This electric appliance is not a toy. So please never let children play with the appliance and be more careful when there are children.
- Keep small items of packaging and plastic bags away from children. Otherwise they may harm themselves by swallowing them, especially packaging bags may cause danger of suffocation.

**WARNING!**

- This appliance can be used by children aged from 8 years and above and persons with reduced physical, sensory or mental capabilities or lack of experience and knowledge if they have been given supervision or instruction concerning use of the appliance in a safe way and understand the hazards involved.
- Children should not play with this appliance
- Cleaning and maintenance shall not be carried out by children without supervision.
- Keep the packing materials away from the children. Choking risk!
- Children under 3 years old must be kept away from the appliance if they are continuously unattended.
- This appliance may be used by persons (including children) with physical, sensory or mental capabilities, or with limited experience and/or knowledge, only under the supervision of a person responsible for their safety, or in accordance with the instructions of that person.
- Children shall be supervised to ensure that they do not play with the appliance.
- This appliance shall not be used for play.
- Children older than 3 years and younger than 8 years may switch the appliance on and off only if they are under supervision or are informed of the safe use of the appliance and if they understand the hazards that may be caused by the appliance. In this respect, it is a prerequisite for the appliance to be in normal usage position or that it is installed properly.
- Children older than 3 years and younger than 8 years shall not plug the appliance to the electrical outlet, adjust the appliance and do not perform any cleaning or maintenance operations.
- The appliance shall not be used without supervision.

## **Safety is Important**

Read these operating instructions carefully before using the appliance for your safety and others'. Keep this manual in a safe place for future use.

Following measures must always be taken when using an electrical appliance. In order to prevent fire, electric shock and personal injuries;

- Before using the appliance, make sure your mains voltage is compatible with the appliance voltage.
- This device is not a toy. So please never let your children play with the appliance and be more careful when there are children.
- Before the first use, check the appliance for damages and malfunctions. If there is any malfunction or damage to the equipment, do not use the appliance and get in contact with Fakir Authorized Service.

## **Safety Warnings**

When utilizing an electrical appliance, in order to prevent fire, shock or personal injuries the precautions below shall always be taken;

- This appliance shall only be used within its own utilization field as specified in the user's manual.
- Please read through the information and safety advice contained in these operating instructions carefully and thoroughly before you use the stand mixer for the first time.
- Make sure that the voltage shown on the rating plate corresponds with that of the mains supply. The rating plate can be found on the bottom of the motor block. The stand mixer is only to be connected to an AC supply(~). The motor must always be switching off before the stand mixer is connected with the mains supply. (Switch (7) in the "0" setting).
- Do not use outdoors. Only suitable for use indoors.
- This device should not be set up in close proximity to a naked flame, easily flammable materials (curtains, textiles, etc.), a

radiator, an oven or some other heat source.

- Before use, place the device on a horizontal and flat surface.
- Place this device as close as possible to the power source so that you can disconnect the plug quickly and easily.
- The device must be operated with the type of power specified on the rating plate. If you are unsure about the details of the available power supply, ask your dealer or the local power supply company.
- Do not attempt to repair the device yourself, since you will be exposed to hazardous live components or other hazards by opening and removing the covers.
- Repairs should only be carried out in a qualified workshop.
- The device should only be used for its intended purpose.
- Never operate empty and without supervision.
- During use, do not touch moving parts with your fingers.
- Please note that when passing the device on to a third party, the operating
- No liability is accepted for damage due to improper use or the failure to observe our operating instructions I safety notes.
- Unplug the appliance when not in use or before cleaning.
- If the supply cord is damaged, its must be replaced by the manufacturer or its service agent or a similarly qualified person in order to avoid a hazard.
- Switch off the appliance before changing accessories or approaching parts which move in use
- This appliance is not intended for use by persons (including children) with reduced physical, sensory, or mental capacities, or lack of experience and knowledge, unless they have been given supervision or instruction concerning use of the appliance by a person responsible for their safety.
- In an event where the appliance or the cord is damaged, do not use the appliance and contact authorized Fakir service.
- If the appliance cord is damaged, it shall be replaced only by authorized Fakir service.
- Use the appliance only with its original accessories.



- Do not pull from the cord, use the plug to unplug the appliance.
- The children are not aware of the threats posed by the electrical appliance. Do not ever let children to play with electrical appliances.
- Do not try to remove an object of the appliance or try to place a metal object in the appliance.
- In order to prevent any damage that may occur on the appliance cable, do not use the appliances on places with sharp corners.
- Do not cover the ventilator and Ventilating slot.
- Never touch the inside of the appliance while it is operating.

## KEEP THIS USER MANUAL FOR FUTURE REFERENCE.



### WARNING!

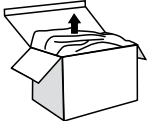
Repairs must be performed only by Fakir authorized services ( see authorized service list.) Improper repair procedures may pose a danger to the user.



### NOTE!

Emphasizes tips and other useful information in the operating manual.

## Unpacking



Before first use, unpack the appliance and its accessories, check for damages and defects. If there is any malfunction or damage to the equipment, do not use the appliance and get in contact with Fakir Authorized Service.

-Repair works shall only be undertaken by Fakir authorized service. Repairs that are inadequate or carried out by unauthorized personnel may pose harm to the user.

-Do not punch a hole or a tear on the section where the on/off button is.

**WARNING!**

Never use a defective appliance.

**NOTE!**

Keep the packaging for storage and future transports.

**Introduction of Product Parts**

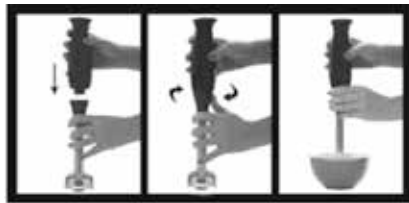
- |    |                 |     |                                   |
|----|-----------------|-----|-----------------------------------|
| 1. | On/ Off button  | 6.  | Chopper blade                     |
| 2. | Turbo button    | 7.  | Stainless steel blender apparatus |
| 3. | Motor main body | 8.  | Whisker                           |
| 4. | Chopper Lid     | 9.  | Beater head                       |
| 5. | Chamber handle  | 10. | Hanging ring/ power cord          |

## Technical Information

Power	Voltage	Protection class	Usage Life
1700 Watt max.	220 - 240V 50-60Hz	II	7 years

### Usage with Blender Apparatus

- Hand blenders are used to prepare foods such as sauce, soup, mayonnaise or baby food.
- Clean the apparatus before this first use.
- Attach the motor to the main body and secure it by turning
- Place the appliance on top of the food you will chop and operate by pressing the on/off button.
- After use unplug the appliance and turn it in the opposite direction to remove it from the main body.



### NOTE!

Do not use the hand blender for more than 1 minutes



### WARNING!

The blender blade is very sharp. Be careful when using it. Do not use the appliance without water in the food. Make sure you add water in the food you want to mix.

### Use with Chopping Apparatus

- You can use this to chop meat or vegetables, cheese, dry fruits.
- Place the chopper blade in the part that is at the centre of the chopper properly.
- Place the food you want to chop into the chopper bowl.
- Place the chopper's lid on the chamber.
- Place the motor main body of the appliance on the chopper.
- Plug the appliance and operate by pressing the on/off button.
- Mixing shakes, cocktails or other liquids.

- Mix the ingredients according to the available recipe, from speed 1 to 6 for about 5 minutes.
- Do not exceed the maximum quantity for the mixer bowl.
- The mixing beater should be used.

**NOTE!**

Do not use apparatus to chop food like coffee beans. Before chopping meat, make sure that parts such as bones are thoroughly cleaned. Make sure the cooked food are cold enough before you chop them.

**Usage with Beater Apparatus**

- Scrambler apparatus is used for scrambling cream, whipped cream, egg white and for the preparation of food such as instant dessert.
- Put the whiskers on the scrambler head, then place it on the motor main body.
- Plug in the appliance. Press the on/off button to turn the appliance on.
- Make sure that the appliance moves comfortably in the mix.
- After the usage, unplug the appliance.

**NOTE!**

Do not use the appliance for more than 2 minutes with the scrambler apparatus.

**NOTE!**

Use the turbo button to operate the appliance on a higher speed.

### Cleaning and Maintenance of the Appliance

- Before cleaning the appliance, make sure that it is unplugged.
- Do not wash the motor main body where the motor part are located, scrambler head and chamber lid under water. You can clean these 3 parts with a soft, damp cloth.
- Never contact the motor part with water.
- You can hand wash the rest of the appliance apparatuses with hot detergent water or with dishwasher.
- Some foods can change the colour of the container because of their colour. In this case, it is advised to wipe the container with olive oil and then put the container into the dishwasher.

### Storage

- If you do not plan to use the appliance for a long while, store in a cool and dry place.
- Ensure that the appliance is unplugged and its parts are completely dry.
- Ensure that the appliance is kept out of reach of children.



#### NOTE!

Before you call Customer Service, check whether you can correct the problem/ fault yourself. For this purpose, please see the “TROUBLESHOOTING” section. If you can not resolve the problem/error, please call Customer Service. Before calling please make ready the model name and product serial number. You can find this information on the TYPE LABEL of your product.

Help Line: (+90 212) 444 0 241

Problem	Possible Cause	Solution
Appliance doesn't operate	Chopper lid might not be closed completely.	Close the chopper lid properly.
	Power cord is not plugged in.	Plug the cower cord in.
	You may not have pressed the start button.	Press the start button.
	Chopper lid might not be placed on the unit properly.	Firmly place the chopper lid on the unit, lock it.
Appliance is not chopping well	There may be more ingredients than its capacity.	Reduce the amount of ingredients
Blade does not place well	The blade may not be properly placed on the turning shaft.	Make sure the blade is properly placed.

## Recycling

In case the usage life of the appliance expires, cut the electric cable and make it unusable. According to the applicable laws in your country, leave the appliance to the waste bins identified specially for such devices.

Electrical waste must not be disposed of together with household waste.



Throw out the appliance in waste bins determined for electrical wastes. The packaging of the appliance consists of recycling-capable materials. Throw out them in suitable recycling bins.



The device complies with AEEE Regulation. Carry the appliance in the original package or a similar, well-padded package to prevent damage to the appliance. Throw out them in suitable recycling bins. This device complies with AEEE Regulation.

## Shipping

Carry the appliance in the original package or a similar, well-padded package to prevent damage to the appliance.

Introduction of Product Parts .....	10
Kullanım Talimatları Hakkında .....	16
Sembollerin Anlamı .....	16
Sorumluluk .....	16
CE Uygunluk Deklarasyonu.....	16
Kullanım Alanı.....	17
Yetkisiz Kullanım.....	17
Güvenlik Önemlidir .....	19
Güvenlik Uyarıları .....	19
Kutuyu Açma.....	21
Ürün Parçalarının Tanıtımı .....	22
Teknik Özellikler.....	22
Blender Aparatıyla Kullanım .....	23
Doğrayıcı Aparatıyla Kullanım.....	23
Çırpıcı Aparatıyla Kullanım.....	24
Cihaz Temizlik ve Bakım.....	24
Cihazı temizlemeden önce fişinin prizden çekilmiş olduğuna dikkat ediniz.....	24
Saklama.....	25
Geri dönüşüm .....	25
Sevk.....	25

**Değerli Müşterimiz,**

Ürününüzü iyi günlerde kullanmanızı diler, Range’i tercih ettiğiniz için teşekkür ederiz. Yüksek kalite ve teknoloji ile üretilmiş RANGE MULTI BLEND Blender Seti’nden en iyi verimi almanızı arzu ediyoruz. Bu yüzden ürünü kullanmadan önce bu Kullanım Kılavuzu’nu dikkatlice okumanızı ve ileride gerekli olabileceğinden saklamanızı rica ederiz.

### **Kullanım Talimatları Hakkında**

Bu kullanma talimatı cihazın düzgün ve güvenli bir şekilde kullanılabilmesi için düzenlenmiştir. Kendi güvenliğiniz ve başkalarının güvenliği için ürünü çalıştırmadan önce kullanım kılavuzunu okuyunuz. Bu kılavuzu ilerideki kullanımlar için güvenli bir yerde saklayınız.

### **Sembollerin Anlamı**

Bu kullanım kılavuzunun içerisinde aşağıdaki sembolleri göreceksiniz.



**UYARI!**

Bu işaret yaralanma ya da ölümlle sonuçlanabilecek tehlikeleri belirtir.



**DIKKAT!**

Bu işaret ürününüzün zarar görmesi ya da bozulmasına yol açabilecek tehlikeleri belirtir.



**NOT!**

Kullanım kılavuzunda önemli ve faydalı bilgileri belirtir.

### **Sorumluluk**

Bu kullanım kılavuzundaki talimatlara uyulmaması sonucunda ortaya çıkabilecek her türlü hasar ve cihazın Fakir Yetkili Servisleri dışında farklı bir yerde tamir ettirilmesi ile kendi alanı dışında kullanılması durumunda, Fakir Elektrikli Ev Aletleri Dış Tic. A.Ş. sorumluluk kabul etmez.

### **CE Uygunluk Deklarasyonu**

Bu cihaz Avrupa Birliği'nin 2014/30/EU Elektromanyetik Uyumluluk ve 2014/35/EU Gerilim Direktifleri'ne tamamen uygundur. Bu ürün cihaz tip etiketinde CE işaretine sahiptir. Fakir Elektrikli Ev Aletleri Dış Tic. A.Ş. tasarımsal ve donanımsal değişiklik haklarını saklı tutar.



**Kullanım Alanı**

Ürün modeli ev tipi kullanım için tasarlanmıştır. İş yeri ve sanayi tipi kullanıma uygun değildir. Aksi kullanım ile üründe oluşan herhangi bir arıza durumunda yetkili servislerimiz garanti kapsamı dışında hizmet verecektir.

**Yetkisiz Kullanım**

- Bu cihaz akli dengesi yerinde olmayan kişilerin ya da bu tip cihazları kullanmak için yeterli bilgisi olmayan kişilerin kullanması için uygun değildir. Bu tip kişilerin cihazı kullanmasına kesinlikle izin vermeyiniz.
- Cihaz bir oyuncak değildir. Bundan dolayı çocukların bu cihazı kullanmalarına izin vermeyiniz ve cihazı çocukların yanında kullanırken daha dikkatli olunuz.
- Paketin içinden çıkan, poşet ve karton gibi maddeleri çocuklardan uzak tutunuz. Aksi takdirde çocuklar bu maddeleri yutmak suretiyle kendilerine zarar verebilirler, özellikle ambalaj poşetleri ile oynamaları boğulma-yutma riski oluşturabilir.

**UYARI!**

- Bu cihaz, güvenli bir şekilde kullanılmasıyla ilgili kendilerine gözetim veya talimat verilmişse ve içermiş olduğu tehlikeler kendileri tarafından anlaşılırsa 8 yaş ve üzeri çocuklar ve fiziksel, duyuşal veya zihinsel yetenek eksikliği bulunan veya tecrübe ve bilgi eksikliği olan kişiler tarafından kullanılabilir.
- Çocuklar bu cihazla oyun oynamamalıdır.
- Cihaz temizliği ve bakımı, gözetim altında olmayan çocuklar tarafından yapılmamalıdır.
- Ambalaj folyolarını, çocuklardan uzak tutunuz. Boğulma tehlikesi!
- 3 yaşından küçük çocuklar, şayet sürekli gözetim altında değillerse, cihazdan uzak tutulmalıdırlar.
- Bu cihaz, (çocuklar dahil) sınırlı fiziksel, algısal veya zihinsel yetilere veya tecrübeye ve/veya bilgiye sahip kişilerce, sadece onların güvenliğinden sorumlu bir kişinin denetiminde veya cihazın nasıl kullanılacağı hususunda bu kişinin talimatları doğrultusunda kullanılabilir.
- Çocuklar, cihazla oynamadıklarından emin olmak amacıyla gözetim altında tutulmalıdırlar.
- Cihazlar, oyun amacıyla kullanılmamalıdırlar.
- 3 yaşından büyük ve 8 yaşından küçük çocuklar, cihazı sadece gözetim altındalar ise veya cihazın güvenli kullanımı hakkında bilgilendirilmişler ise ve cihaz sebebiyle oluşabilecek tehlikeleri anlamışlarsa, cihazı açıp kapatabilirler. Bu hususta cihazın normal kullanım konumunda bulunuyor olması veya kurulmuş olması ön koşul teşkil eder.
- 3 yaşından büyük ve 8 yaşından küçük çocuklar, cihaz fişini elektrik prizine takmamalı, cihazı ayarlamamalı, cihazın temizlik ve bakımı ile ilgili bir işlem uygulamamalıdır.
- Cihaz denetimsiz şekilde kullanılmamalıdır.

## **Güvenlik Önemlidir**

Kendi güvenliğiniz ve diğerlerinin güvenliği için ürünü çalıştırmadan önce kullanma kılavuzunu okuyunuz. Bu kılavuzu ilerideki kullanımlar için güvenli bir yerde saklayınız.

Elektrikli bir cihaz kullanılırken, aşağıdaki önlemler her zaman alınmalıdır. Yangın, elektrik çarpması ve kişisel yaralanmaları engellemek için;

- Cihazı kullanmadan önce, şebeke voltajınız ile cihazın voltajının uyumlu olduğundan emin olunuz.
- Cihaz bir oyuncak değildir. Bundan dolayı çocukların cihazı kullanmalarına izin vermeyiniz ve cihazı çocuklarınızın yanında kullanırken daha dikkatli olunuz.
- İlk kullanımdan önce cihazı hasar ve arızalara karşı kontrol ediniz. Cihazda herhangi bir arıza ya da hasar var ise cihazı kullanmayınız ve Fakir Yetkili Servisine başvurunuz.

## **Güvenlik Uyarıları**

Elektrikli bir cihaz kullanılırken, yangın, elektrik çarpması ve kişisel yaralanmaları engellemek için aşağıdaki önlemler her zaman alınmalıdır;

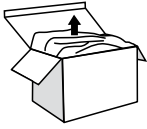
- Bu cihaz sadece kullanım kılavuzunda tanımlanan kendi kullanım alanı içinde kullanılmalıdır.
- Elektrikli cihazları kullanmak tehlikeli olabileceğinden, cihazı kullanmadan önce lütfen kullanım kılavuzunu okuyunuz.
- Cihazın fişini prize takmadan önce şebeke voltajının cihazınızın tip etiketinde gösterilen voltaj değeri ile aynı olduğunu kontrol ediniz.
- Cihazın fişini kesinlikle parçaları tam olarak monte edilmeden prize takıp çalıştırmayınız. Parçaları sökmeden veya bıçakları tutmadan önce mutlaka cihazın fişini prizden çıkartılmış olduğuna dikkat ediniz.
- Gözetiminiz olmaksızın çocukların cihazı kullanmalarına veya oynamalarına müsaade etmeyiniz.
- Cihazın motor kısmının, kablosunun veya fişinin ıslanmasını engelleyiniz.

- Cihazınızı eęer kablosu, fiřli veya herhangi bir parçası arızalı ise kesinlikle kullanmayınız. Cihazınızın kablosu fiři veya parçaları hasarlı ise, herhangi bir zararın önlenmesi için Fakir Yetkili Servisi tarafından yerine yenisi ile deęiřtirilmelidir.
- Cihaz güç kablosunun masa köřesinden, mutfak tezgahından veya herhangi sıcak bir yüzeye temas edebilecek yerlerden sarkmasına engel olunuz.
- Cihazı çok sıcak karıřımların ięerisinde kullanmayınız.
- Cihazı 1 dakikadan uzun bir süre boyunca çalıştırmayınız.
- Çok sert yiyecekler için 10 saniyeden daha uzun bir süre boyunca çalıştırmayınız.
- Cihazı gözetimsiz bıraktığınız zamanlarda temizlemeden, parçalarını söküp takmadan önce mutlaka fiřini prizden çekiniz.
- Cihazın çelik bıçağını tutarken ve temizlerken dikkatli olunmalıdır.
- Cihaz parçalarını sökerken ve kullanım esnasında hareket eden parçaları tutarken, kesinlikle cihaz fiřini prizden çekiniz.
- Cihazınızı kesinlikle ięi suyla dolu olan küvet, lavabo vb. yakınında kullanmayınız.
- Cihazınızı temizlemek için kesinlikle sert, aşındırıcı temizlik malzemeleri kullanmayınız.
- Cihazın fiřini prizden çekerken kesinlikle kablosundan tutarak çekmeye çalışmayınız. Cihazın fiřini prizden çekmek için her zaman cihazın fiřinden tutarak çekiniz.
- Cihazın güç kablosunu kıvrımayınız, kıvrarak muhafaza etmeyiniz.
- Her kullanımdan sonra cihazınızı kapatıp, fiřini prizden çekiniz.
- Hasar görmüş uzatma kablolarını kullanmayınız.
- Herhangi bir tehlike anında, cihazın fiřini prizden çekiniz.

**BU KULLANIM KILAVUZUNU İLERDEKİ KULLANIMLAR İÇİN SAKLAYINIZ.**

**DIKKAT!**

Kullanma kılavuzunuzda yazılı olan güvenlik kurallarını ve kullanma talimatlarını dikkatlice okuyunuz. Bu kullanma kılavuzunu ilerideki kullanımlar için saklayınız.

**Kutuyu Açma**

İlk kullanımdan önce cihazı ve aksesuarları kutusundan çıkarınız, hasar ve arızalara karşı kontrol ediniz. Cihazda herhangi bir arıza ya da hasar var ise, cihazı kullanmayınız ve Fakir Yetkili Servisi'ne başvurunuz.

-Tamir işlemleri kesinlikle Fakir Yetkili Servisi tarafından yapılmalıdır. Düzgün olarak yapılmayan ve yetkisi olmayan kişilerce yapılan tamir işlemleri kullanıcı için zarara sebep olabilir.

-Cihazınızın açma-kapama tuşunun bulunduğu kısma delik veya yarık açmaya çalışmayınız.

**UYARI!**

Kusurlu bir cihazı kesinlikle kullanmayınız.

**NOT!**

Kutu ve paketleme elemanlarını ileride taşıma ihtimaline karşı saklayınız.

## Ürün Parçalarının Tanıtımı



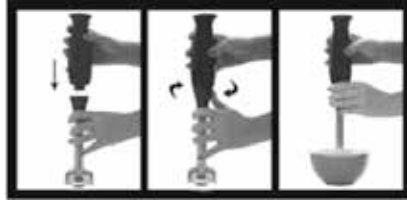
- |                        |                                    |
|------------------------|------------------------------------|
| 1. Açma/kapama düğmesi | 7. Doğrayıcı bıçağı                |
| 2. Turbo tuşu          | 8. Paslanmaz çelik blender aparatı |
| 3. Motor ana gövde     | 9. Çırpıcı teli                    |
| 4. Doğrayıcı kapağı    | 10. Çırpıcı başlık                 |
| 5. Hazne tutma sapı    | 11. Asma halkası/güç kablosu       |
| 6. Doğrayıcı hazne     |                                    |

## Teknik Özellikler

Güç	1400 Watt
Voltaj	220 - 240V
Frekans	50/60 Hz
Koruma sınıfı	II
Kullanım ömrü	7 yıl

### Blender Aparatıyla Kullanım

- El blenderi sos, çorba, mayonez veya bebek maması gibi yiyeceklerin hazırlanması için kullanılmaktadır.
- İlk kullanımdan önce aparatı temizleyiniz.
- Aparatı motor ana gövdeye takınız ve döndürerek sabitleyiniz.
- Aparatı doğrayacağınız yiyeceğin üstüne yerleştiriniz ve açma / kapama tuşuna basarak çalıştırınız.
- Kullanımdan sonra cihaz fişini prizden çekiniz ve ters şekilde çevirerek aparatı ana gövde üzerinden sökünüz.



**NOT!**

El blenderini kesinlikle 1 dakikadan daha uzun bir süre boyunca çalıştırmayınız.



**UYARI!**

Blender bıçağı oldukça keskindir. Kullanırken dikkatli olunuz. Yiyeceğin içinde su olmadan cihazı kullanmayınız. Karıştırmanız gereken yiyeceği mutlaka su ile beraber karıştırınız.

### Doğrayıcı Aparatıyla Kullanım

- Bu aparatı eti veya sebze, peynir, kuru meyveleri parçalamak için kullanabilirsiniz.
- Doğrayıcı bıçağını doğrayıcının içinde ve tam ortasında bulunan kısma düzgün bir şekilde yerleştiriniz.
- Parçalamak istediğiniz yiyecekleri doğrayıcı haznesinin içine koyunuz.
- Doğrayıcı kapağını hazne üzerine yerleştiriniz.
- Cihaz motor ana gövdesini doğrayıcı haznesi üzerine yerleştiriniz.
- Fişi prize takınız ve açma/kapama tuşuna basarak çalıştırınız.



**NOT!**

Kahve çekirdeği vb. yiyecekleri parçalamak için aparatı kullanmayınız.

Et parçalamadan önce kemik vb. parçaların iyice temizlenmiş olduğundan emin olunuz.

Pişmiş yiyecekleri parçalamadan önce yeterince soğumuş olduklarından emin olunuz.

### Çırpıcı Aparatıyla Kullanım

- Çırpıcı aparat krema, yumurta beyazını çırpma, köpük çırpma ve hazır tatlı gibi yiyeceklerin hazırlanması için kullanılmaktadır.
- Çırpıcı tellerini çırpıcı başlığına takınız ardından motor ana gövdeye takınız.
- Cihaz fişini prize takınız. Açma /kapama tuşuna basarak çalıştırınız.
- Aparatın karışımın içinde rahat bir şekilde hareket ettiğinden emin olunuz.
- İşlem bittikten sonra fişi prizden çekiniz.



**NOT!**

Çırpıcı aparatı ile cihazı kesinlikle 2 dakikadan daha uzun bir süre boyunca kullanmayınız.



**NOT!**

Cihazı daha yüksek hızda çalıştırmak için turbo tuşunu kullanınız.

### Cihaz Temizlik ve Bakım

- Cihazı temizlemeden önce fişinin prizden çekilmiş olduğuna dikkat ediniz.
- Cihazın motor kısmının bulunduğu motor ana gövdesini, çırpıcı başlığını ve hazne kapağını kesinlikle su altında yıkamayınız.
- Bu 3 parçanın temizliğini yumuşak hafif nemli bir bez yardımıyla yapabilirsiniz.
- Motor kısmını kesinlikle suya değdirmeyiniz. Cihazın geri kalan aparatlarını elde sıcak deterjanlı su ile veya bulaşık makinesinde yıkayabilirsiniz.
- Bazı yiyecekler renklerinden ötürü kabın rengini boyayabilmektedir. Bu durumda kabı bulaşık makinesine yerleştirmeden önce zeytinyağı ile silmeniz ve ardından bulaşık makinesine komanız gerekmektedir.



**NOT!**

Müşteri Hizmetleri'ni aramadan önce, kendiniz sorunu/ hatayı gidermeyi araştırınız. Bunun için "SORUN GİDERME" bölümüne bir göz atın. Eğer sorunu/ hatayı gideremiyorsanız, lütfen Müşteri Hizmetleri'ni arayınız. Aramadan önce lütfen model ismi, ürün seri numarasını hazır tutunuz. Bu bilgileri ürününüzdeki TİP ETİKETİ'nde bulabilirsiniz.

Danışma Hattı: (+90 212) 444 0 241



Sorun	Muhtemel Neden	Çözüm
Cihaz çalışmıyor.	Doğrayıcı kapağı iyi kapanmamış olabilir.	Doğrayıcı kapağını iyice kapatınız.
	Güç kablosu prize takılı değil.	Güç kablosunu prize takınız.
	Çalıştırma düğmesine basmamış olabilirsiniz.	Çalıştırma düğmesine basınız.
	Doğrayıcı kapağı üniteye oturmamış olabilir.	Doğrayıcı kapağını üniteye iyice yerleştirin, kilitleyiniz.
Cihaz iyi parçalamıyor	Kapasitesinden fazla malzeme konulmuş olabilir.	Malzeme miktarını azaltınız.
Bıçak yerine oturmuyor	Bıçak çevirme mili üzerine tam oturmamış olabilir.	Bıçağın yerine tam olarak oturduğuna emin olun.

### Saklama

- Cihazı uzun süre kullanmayı düşünmüyorsanız serin ve kuru bir yerde saklayınız.
- Cihaz çekildiğinden parçalarının tamamen kuru olduğundan emin olunuz.
- Cihazı, çocukların ulaşamayacağı bir yerde muhafaza ediniz.

### Geri dönüşüm

Ülkenizde mevcut bulunan yasalara göre bu tür cihazlar için özel olarak belirlenmiş çöp kutularına cihazı bırakınız.



Elektriksel atıklar normal çöplerle birlikte atılmamalıdır.



Cihazı elektriksel atıklar için belirlenmiş çöp kutularına atınız.



Cihazın paketleme elemanları geri dönüşüme uygun maddelerden üretilmiştir. Bunları geri dönüşüm çöp kutularına atınız.

Cihaz AEEE yönetmeliğine uygundur.

### Sevk

Cihazın, orijinal ambalajında veya zarar görmesini önlemek için iyi ve yumuşak pakette taşınması gerekmektedir.

# RANGE

Üretici/İthalatçı - Manufacturer/Importer:

**Fakir Elektrikli Ev Aletleri Dış. Tic. A.Ş.**

Saruhan Plaza, Basın Ekspres Yolu, No:39 Küçükçekmece  
İstanbul / TÜRKİYE

Tel .: +90 212 249 70 69

Yetkili Servislerimize [www.fakir.com.tr](http://www.fakir.com.tr)'den ulaşabilirsiniz

Müşteri Hizmetleri : 0850 216 0 247



# GARANTİ ŞARTLARI

- 1) Garanti süresi, malın teslim tarihinden itibaren başlar ve iki (2) yıldır.
- 2) Satıcı ve üretici/ithalatçı tarafından malın tüketiciye teslim tarihi ve yeri yazılarak kaşelenip imzalanmayan garanti belgeleri geçersizdir.
- 3) Kullanıcının malı tanıma ve kullanım kılavuzunda yer alan hususlara aykırı kullanımlardan kaynaklanan hasar ve arızalar (çizilme, kırılma, kopma, vb.) garanti kapsamı dışındadır. Arızalarda kullanım hatasının bulunup bulunmadığı, yetkili servis istasyonları, yetkili servis istasyonunun mevcut olmaması halinde sırasıyla; malın satıcısı, ithalatçısı veya üreticisinden birisi tarafından mala ilişkin azami tamir süresi içerisinde düzenlenen raporla belirlenir ve bu raporun bir nüshası tüketiciye verilir. Tüketiciler, rapora ilişkin olarak bilirkişi tarafından tespit yapılması talebiyle uyuşmazlığın parasal değerini dikkate alarak tüketici hakem heyetine veya tüketici mahkemesine başvurabilir. Belirtilen haller dışında, bütün parçaları dahil olmak üzere malın tamamı garanti süresi boyunca firmamızın garantisine altındadır.
- 4) Sarf malzemeleri ve kullanıma bağlı olarak eskiyen, yıpranan, kireçlenen, kirlenme nedeniyle işlevini yitiren parçalar ve bu parçaların işlevlerini yitirmesi nedeniyle oluşan hasar ve arızalar, garanti kapsamı dışındadır. Bu parçalar yetkili servislerden ücreti mukabilinde satın alınabilecektir. Yetkili servislerden satın alınmayan parçalar nedeni ile oluşan arızalar garanti kapsamı dışındadır.
- 5) Ürüne ilişkin; ürün tanıtımı, montaj işlemleri, teknik kontroller vs. işlemler dahil ancak bunlarla sınırlı olmamak üzere, Yetkili servis dışındaki şahısların müdahalesi durumunda, malın tamamı garanti kapsamı dışındadır.
- 6) Voltaj düşmesi veya yükselmesinden dolayı veya hatalı elektrik tesisatı nedeniyle meydana gelebilecek arızalar garanti kapsamı dışındadır.
- 7) Malın garanti süresi içerisinde arızalanması durumunda, tamirde geçen süre garanti süresine eklenir. Malın tamir süresi en fazla 20 iş günüdür. Bu süre, garanti süresi içerisinde mala ilişkin arızanın yetkili servis istasyonuna veya satıcıya bildirim tarihi, garanti süresi dışında ise malın yetkili servis istasyonuna teslim tarihinden itibaren başlar. Tüketici, arıza bildirimini; telefon, fax, e-posta, iadeli taahhütlü mektup veya benzeri bir yolla yapabilir. Ancak uyuşmazlık halinde ispat yükü tüketiciye aittir.
- 8) Malın garanti süresi içerisinde yetkili servis istasyonuna veya satıcıya tesliminden itibaren arızasının 10 iş günü içerisinde giderilmemesi halinde, üretici veya ithalatçı; malın tamiri tamamlanıncaya kadar, benzer özelliklere sahip başka bir malı tüketicinin kullanımına tahsis edecektir. Benzer özelliklere sahip başka bir malın tüketici tarafından istenmemesi halinde üretici veya ithalatçı bu yükümlülüğünden kurtulur.
- 9) İş günü; ulusal, resmi ve dini bayram günleri ile yılbaşı, 1 Mayıs ve Pazar günleri dışındaki çalışma günleridir.
- 10) Malın garanti süresi içerisinde, gerek malzeme ve işçilik, gerekse montaj hatalarından dolayı arızalanması halinde, işçilik masrafı, değiştirilen parça bedeli ya da başka herhangi bir ad altında hiçbir ücret talep etmeksizin tamiri yapılacaktır.
- 11) Malın garanti süresi dışında, servis istasyonları tarafından verilen montaj, bakım ve onarım hizmetiyle ilgili olarak, bir yıl içerisinde aynı arızanın tekrarı halinde tüketiciden herhangi bir isim altında ücret istenemez. Tüketicinin malı kullanım kılavuzunda yer alan hususlara aykırı kullanmasından kaynaklanan arızalar bu madde kapsamı dışındadır.
- 12) Malın ayıplı olduğunun anlaşılması durumunda tüketici, aşağıda sınırlı sayıda sayılan seçimlik haklardan birini kullanabilir:
  - a) Satılanı geri vermeye hazır olduğunu bildirerek sözleşmeden dönme,
  - b) Satılanı alıkoyup ayıp oranında satış bedelinden indirim isteme,
  - c) Aşırı bir masraf gerektirmediği takdirde, bütün masrafları satıcıya ait olmak üzere satılanın ücretsiz onarılmasını isteme,
  - d) İmkân varsa, satılanın ayıpsız bir misli ile değiştirilmesini isteme
- 13) Tüketicinin onarım hakkını kullanmasına rağmen malın;
  - a) Tüketiciye teslim edildiği tarihten itibaren garanti süresi içinde kalmak kaydıyla tekrar arızalanması,
  - b) Tamiri için 29029 sayılı Resmî Gazete’de yayımlanan Satış Sonrası Hizmetler Yönetmeliği’nde belirtilen gereken azami sürenin aşılması,
  - c) Tamirin mümkün olmadığı için yetkili servis istasyonu, satıcı, üretici veya ithalatçı tarafından bir raporla belirlenmesi durumlarında tüketici malın ücretsiz değiştirilmesini, bedel iadesini veya ayıp oranında bedel indirimini talep edebilir.
- 14) Malın ayıpsız misli ile değiştirilmesinin satıcı için orantısız güçlükleri beraberinde getirecek olması halinde tüketici, sözleşmeden dönme veya ayıp oranın bedelden indirim haklarından birini kullanabilir. Orantısızlığın tayininde malın ayıpsız değeri, ayıbın önemi ve diğer seçimlik haklara başvuranın tüketici açısından sorun teşkil edip etmeyeceği gibi hususlar dikkate alınır.
- 15) Garanti uygulaması sırasında değiştirilen malın garanti süresi, satın alınan malın kalan garanti süresi ile sınırlıdır.
- 16) Satılan mala ilişkin düzenlenen faturalar garanti belgesi yerine geçmez.
- 17) Garanti belgesi ile ilgili olarak çıkabilecek soruların Ticaret Bakanlığı Tüketicinin Korunması ve Piyasa Gözetimi Genel Müdürlüğü’ne başvurulabilir.
- 18) Tüketiciler şikâyet ve itirazları konusundaki başvurularını tüketici hakem heyetlerine ve tüketici mahkemelerine yapabilirler.

# RANGE

## GARANTİ BELGESİ

### İMALATÇI / İTHALATÇI FİRMANIN

ÜN VANI : **Fakir Elektrikli Ev Aletleri Dış. Tic. A.Ş.**  
MERKEZ ADRESİ : Saruhan Plaza, Basın Ekspres Yolu, No:39 Küçükçekmece / İstanbul, TÜRKİYE  
TELEFONU : 0 212 249 70 69

FİRMA YETKİLİSİNİN  
İM ZASI - KAŞESİ

**Fakir** FAKİR ELEKTRİK Lİ EV ALETLERİ DİŞ. TİC. A.Ş.  
FAKİR ELECTRICAL APPLIANCES TRADING & TRADE CO. INC.  
HAUSGERÄTE Merkez: Halkalı Merkez, No: 39 Ekspres Cad. No:39  
Küçükçekmece / İstanbul  
Telf: (212) 249 70 69 Fax: (212) 293 39 11  
Mersis No.: 030200315000018 İşletme Mmk. İstanbul  
Ticaret Sicil No.:633744 Boğaziçi Kurumlar V.D.380615910

ÜRÜNÜN  
CİNSİ : **Blender Seti**  
MARKASI : **Range**  
MODELİ : **MULTI BLEND**  
BANDROL VE SERİ NO :  
TESLİM TARİHİ VE YERİ :  
GARANTİ SÜRESİ : **2 YIL**  
AZAMI TAMİR SÜRESİ : **20 (YİRMİ) İŞ GÜNÜ**

### SATICI FİRMANIN

ÜN VANI :  
ADRESİ :  
TELEFONU :  
FAKSI :  
FATURA TARİH VE NO :  
TARİH - KAŞE - İMZA :

Bu belgenin kullanılmasına; 6502 sayılı Tüketicinin Korunması Hakkında Kanun ve bu Kanun'a dayanılarak yürürlüğe konulan Garanti Belgesi Uygulama Esaslarına Dair Yönetmelik uyarınca, T.C. Gümrük ve Ticaret Bakanlığı Tüketicinin Korunması ve Piyasa Gözetim Genel Müdürlüğü tarafından izin verilmiştir.